

Une synthèse des gens de guerre sous Charles VII

1. Schéma
2. Les salades
3. Le chapel de fer
4. L'armet et le grand-bacinet
5. Hauberge
6. Cuirasse et brigandine
7. Bras d'armure
8. Le harnois
9. Le jaque
10. Hoqueton et cotte d'armes
11. Les armes
12. Les boucliers

“Dans cette masse de soldats, il fut décidé de sélectionner 1500 lances parmi ceux qui [...] paraîtraient les plus vaillants. Chaque lance se composerait de l'homme d'armes, de deux archers et d'un coutilier [valet] monté et armé, enfin de deux palefreniers chargés de chevaux; ainsi la lance comprendrait six chevaux, pas davantage.” Thomas Basin, *Histoire de Charles VII*

1. Schéma des soldats de l'armée royale: Ordonnance, ban et milices.

Valet

- salade (-jaque)
- vouge/lance
- dague

Franc-Archer

- arc/arbalete
- salade
- jaque/brigandine/haubergeon
- épée courte
- dague (-gorgerin de mailles) (-hoqueton) (-clinques)

Archer ou arbalétrier

- salade et gorgerin
- arc/arbalete
- jaque/brig./haubergeon
- épée longue [archers]
- dague longue
- cuissots/ jambes d'armure (-hoqueton) (-clinques)

Coutilier lourd

- salade
- gorgerin/bavière
- spalières
- brigandine
- jambes d'armure
- bras d'armure
- vouge/hache/lance (-pavois) (-hoqueton)

Milicien

- salade
- brigandine (/haubergeon /jaque)
- lance/vouge/couleuvrine
- dague (-clinques)

Coutilier

- salade et gorgerin
- brigandine/haubergeon
- gantelets/mitons
- vouge/hache/lance (-épée courte et dague) (-pavois) (-hoqueton) (-clinques)

Homme d'armes lourd

- armet/grand-bacinet
- bras d'armes milanais
- spalières asymétriques
- jambes d'armure
- épée et dague (-targe/pavet/écu) (-hast/hache d'armes)

Officier

- salade et bavière
- plastron
- vouge
- gantelets (-clinques/bras d'armure)

Homme d'Armes

- salade/chapel et bavière
- cuirasse
- spalières
- bras d'armure
- épée courte et dague
- jambes d'armure (-targe/pavet/écu)

Légende:

-choix 1/choix 2

-(possibilité)

→ : évolution

Les jupes et goussets de maille ne sont pas mentionnés.

clinques= chaînes de jaque

2. La salade



Salade à vue coupée

1460



vue couvrée

1475



sans visière

1440-1450



“franco-bourguignonne” avec bavière

fin XVe



1460

“La plus répandue et la meilleur à mon avis, est la salade car elle couvre l’arrière de la plupart du cou ainsi que la tempe, l’oreille, la plupart de la joue; à l’avant elle couvre le front jusqu’aux sourcils. La visière abaissée recouvre les yeux, le nez et la bouche, ainsi il ne reste qu’à couvrir le menton et la gorge.”

3. Le chapel de fer (ou chapeau de Montauban)



Italien, 1460



flamand, 1480-1500



style espagnol

1480

“Les chapeaux de Montauban sont arrondis avec une crête au milieu qui fait tout le long, d’une hauteur de deux doigts (3,7 cm) et tout autour il y a un aventail de quatre ou cinq doigts de large (7,4-9,3 cm) qui a la forme d’un chapeau.”

4. L'armet et le grand-bacinet



1435



italien, 1450



milieu XVe



“bourguignon”



allemand



“Le troisième page du comte de Saint-Pol portait un armet ou armeret dont le sommet était d’or fin, et richement ouvragé.”

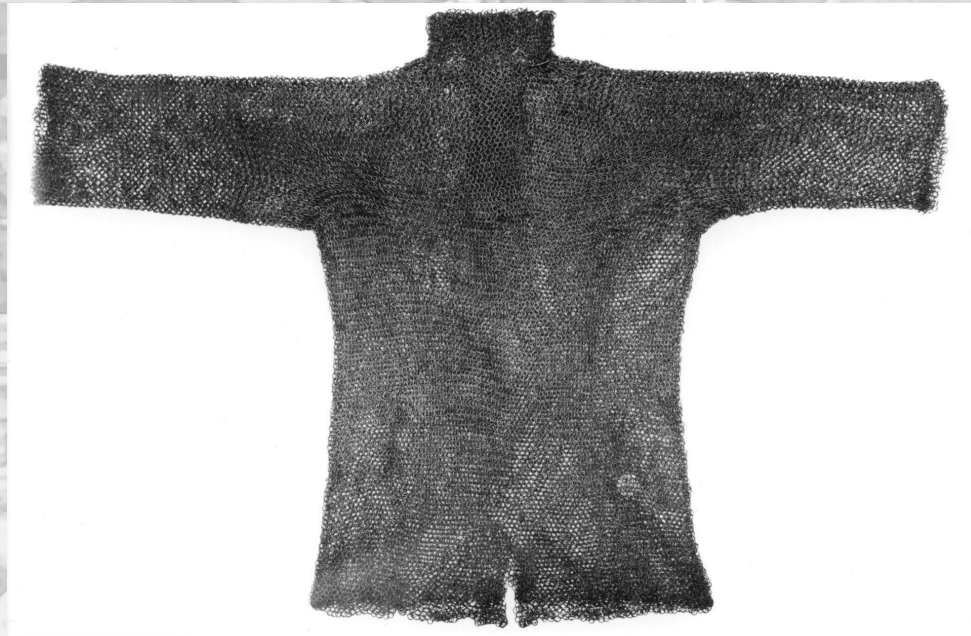
5. Haubergie: la maille dans tous ses états



Doublet avec goussets
et jupe de mailles



Demi-haubergeon



haubergeon complet
gorgerin de mailles



6. Cuirasse et brigandine



Brigandine

1460



brigandine

1470-80



plastron d'infanterie

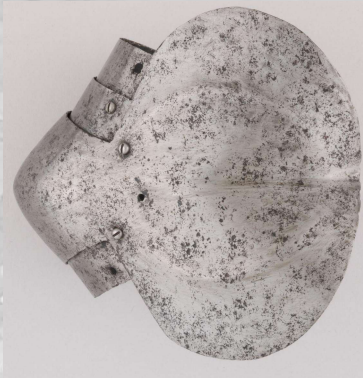
1460-70



avant de cuirasse

1460-65

7. Bras d'armure



cubitière 1430-40

cubitière fin XVe

miton, 1470

Bras droit d'armure milanais, 1450-70, avec avant-bras, cubitière et brassard.

“Les plus communs qui se font à Milan tiennent d’une seule pièce depuis la jointure de la main jusqu’au bas de l’épaule [...] mais la cubitière droite est moitié plus petite que l’autre cubitière comme chacun sait. L’autre façon consiste en une pièce qui couvre du poignet au coude, une autre qui va du coude sous la jointure de l’épaule. Par dessus ces deux pièces, la cubitière couvre le coude et la pliure du bras ainsi que les deux autres pièces, le tout est identique pour les deux bras et s’attache avec des aiguillettes.”

8. Le harnois

“Premièrement vous devez mettre les solerets et les attacher avec des petites aiguillettes solides. Viennent ensuite les grèves et cuissards par dessus les braies de maille. [...] Puis la cuirasse, l’avant puis l’arrière, les avant-bras et les brassards.”

Spallière gauche, 1430



Harnois “à la française”, vers 1450.
Détail de la cubitière.

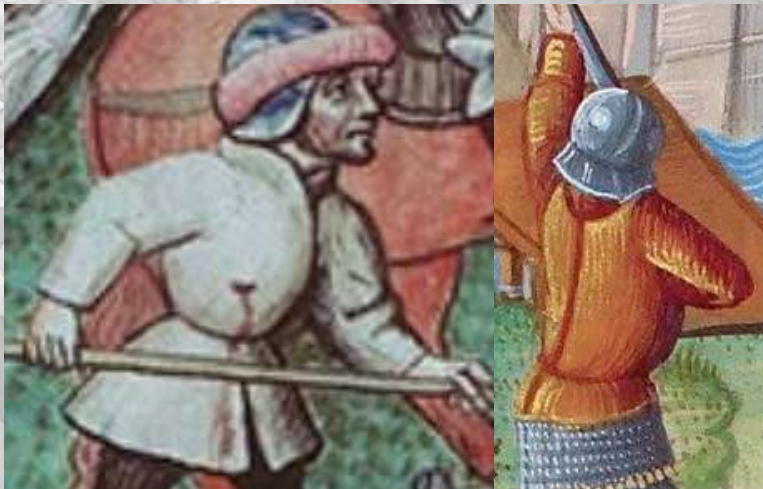
Spallière
gauche, 1460.



9. Le jaque: seul ou par dessus la maille

“Les jacques devront être de 30 toiles, ou de 25 et au moins un cuir de cerf. Les meilleurs ont trente couches et un cuir. Les toiles légèrement usées sont les meilleures. Les jacques doivent être à quatre quartiers, [...] lacés devant. Ainsi le jaque sera confortable, tant qu’on le porte par dessus un pourpoint sans manches et sans col auquel on attachera les chausses.”

Milieu XVe



Flamand, 1489. Jaque fin par dessus la maille, avec chaînes ou clinques aux bras.

“Le jaque qui couvre le paletot de haubergeon (haubergeon) sera de dix toiles”.



10. Hoqueton et cotte d'armes: Par dessus l'équipement

“Dépenses faites pour habiller les six franc-archers de la ville [...] chacun de deux hoquetons, l'un de cuir à mettre sous leur brigandine, l'autre de drap vermeil croisé devant et derrière [...] daté de l'avant-dernier jour de janvier 1464.”

coutilier français avec clinques, jaque vert et hoqueton rouge à croix blanche

“Il jeta à terre sa cotte d'armes, laquelle était écartelée, dont le premier quartier était d'azur à une croix d'or engrêlée et l'autre quartier était d'or à quatre points de gueules”.

Simon de Varye priant, en armure avec une cotte d'armes héraldique, 1455.



11. Les armes: l'art de tailler le bout de gras



épée "de Castillon", longueur totale de 94cm, 1150g.

Hache d'armes

Vouge

"Les archers portent des épées longues, tranchantes comme des rasoirs, à deux mains, et ils ont leurs dagues plus longues que celles des hommes d'armes ou des coutilliers."



Bec de corbin
(une main)



Plommée
(deux mains)

12. Les boucliers au milieu du XVe siècle

